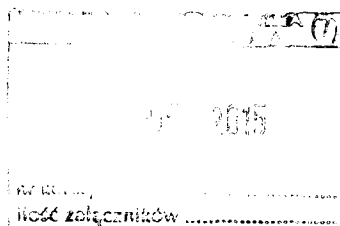


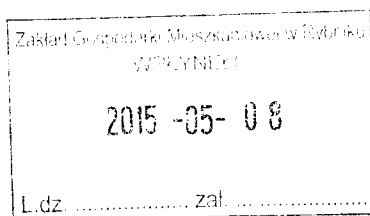


URZĄD MIASTA RYBNIKA
BIURO MIEJSKIEGO KONSERWATORA
ZABYTKÓW
44-200 RYBNIK, ul. BOLESŁAWA CHROBREGO 2
tel. 32 43 92 058 faks 32 42 24 124
konservator@um.rybnik.pl
ISO 9001:2008

Rybnik, dnia 30.04.2015 r.



KZ.4125.32.2015



ENERGOSYSTEM Rybnik

Ul. Jankowicka 23/25

44 – 200 RYBNIK

2015-40806



Dotyczy: Sobieskiego 20, opinia w sprawie remontu elewacji kamienicy

W nawiązaniu do wniosku z dnia 21 kwietnia 2015 r., w sprawie planowanej renowacji elewacji frontowej i termomodernizacji pozostałych elewacji **kamienicy mieszkalno-usługowej przy ulicy Sobieskiego 20 w Rybniku – Śródmieściu na działce nr 1431/176 wraz z termomodernizacją elewacji budynku oficynowego w pasażu**, informuję, że obiekty budowlane, stanowiące własność Gminy Rybnik, podlegają ochronie konserwatorskiej w związku z ustaleniami miejscowego planu zagospodarowania przestrzennego miasta Rybnika dla terenów Śródmieścia z dnia 30 września 2009 r. (Uchwała Nr 590/XLIII/2009 Rady Miasta Rybnika; opublikowana w: Dz. Urz. Woj. Śl. Nr 208 poz. 3889 z dn. 25 listopada 2009 r.). Secesyjna kamienica, pochodząca z przełomu wieków XIX i XX (modernizowana prawdopodobnie w latach 30. XX wieku), wraz z pozostałymi zabudowaniami znajduje się w strefie pełnej ochrony konserwatorskiej „A” oraz w strefie obserwacji archeologicznej „Wo”.

Projekt renowacji elewacji frontowej, stanowiącej element zwartej zabudowy pierzei ulicy Sobieskiego nie przewiduje ocieplenia zewnętrznego elewacji ze względu na istniejący oryginalny dekor plastyczny, ani wymiany stolarki okiennej, która została już wymieniona u początku XXI w. z zachowaniem pierwotnych podziałów. Renowacja elewacji frontowej zostanie wykonana zgodnie z zasadami konserwatorskimi: tynkami renowacyjnymi i farbami silikonowymi firmy „Remmers”, przy czym należy bezwzględnie zachować istniejący detal plastyczny (nie może być mowy o odtworzeniu, gdy detal istnieje!), przy czym konserwację uszkodzonego w ostatnich latach detalu plastycznego powinien przeprowadzić konserwator dzieł sztuki. W przypadku jednak decyzji o odnowieniu tylko detalu plastycznego, który nie wymaga naprawy (girlandy, gzymsy), należy powtórzyć istniejącą kolorystykę, zachowując jej odzyskane przy ostatniej renowacji walory malarskie. Projekt kolorystyki elewacji frontowej oparty na barwach historycznych firmy „Remmers”, z zastosowaniem kolorów: *Goldbraun* 04-2, 04-4 i 04-6 akceptuję pod względem konserwatorskim i estetycznym, informując jednocześnie, iż wskazane jest wykonanie prób kolorystycznych przed przystąpieniem do prac wykończeniowych fasady. Zachowaną stolarkę drewnianych drzwi frontowych do kamienicy zachować i poddać renowacji zgodnie z zasadami konserwatorskimi, wcześniej przedkładając do akceptacji program prac renowacyjnych stolarki drzwiowej, przygotowany przez wykonawcę z doświadczeniem przy pracach snycerskich zabytkowych elementów architektonicznych.

Projekt budowlano-architektoniczny dotyczący elewacji tylnej i elewacji budynku oficynowego, zmodernizowanego w latach 90. XX w., obejmujący termomodernizację ścian, wymianę stolarki okiennej, zmniejszenie otworów okiennych w klatce schodowej oraz wykonanie nowej kolorystyki z zastosowaniem tynków firmy „Ceresit” w kolorach: GOBI GB 1, ANDALUSIA AD 4 i ANDALUSIA AD 5, akceptuję pod względem konserwatorskim i estetycznym bez uwag. Sugeruję jedynie, aby dla lepszego efektu estetycznego i jak najbardziej właściwego w kontekście zabudowy historycznej starówki, rozważyć możliwość wprowadzenia wysuniętego, plastycznego gzymsu w miejscu rozdziału kolorów między parterem a piętrem na elewacji oficyny. Budynek, który wcześniej pełnił funkcję „nieogładanego” zaplecza nieruchomości, obecnie jest zwrócony do pasażu, i tym samym stał się elementem architektonicznym przestrzeni publicznej, dlatego obecnie wystrój elewacji wewnątrz kwartałów urbanistycznych, gdzie powstały pasáže, wymaga właściwych w odniesieniu do otoczenia zabiegów estetyzacji zrewitalizowanej substancji budowlanej, zgodnych z obowiązującą doktryną konserwatorską.

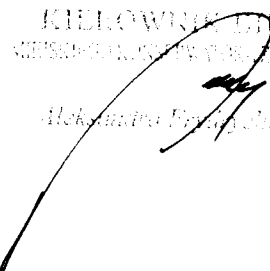
Projekt należy uzupełnić o zestawienie stolarki okiennej i drzwiowej do wymiany, przy czym stolarka okienna (bez wymiany okien od strony Sobieskiego) powinna pozostać biała, natomiast stolarka drzwi i witryn w parterze oficyny – w kolorze ciemnym (brąz?). Zestawienie stolarki wraz z kolorem określonym wg RAL przedłożyć w tut. urzędzie celem uzupełnienia akt sprawy.

W nawiązaniu do powyższego dokumentację projektową termomodernizacji z remontem elewacji kamienicy mieszkalnej i budynku usługowego przy ul. Sobieskiego 20 w Rybniku, autorstwa mgr inż. arch. Joanny Korbel, mgr inż. Joanny Duda i inż. Iwony Chruścielewskiej (ENERGOSYSTEM Rybnik) akceptuję pod względem konserwatorskim i estetycznym, zgodnie z powyższymi warunkami.

Inwestycja nie wymaga prowadzenia robót ziemnych, dlatego nie występuje obowiązek nadzoru archeologicznego ze względu na ustalenia ochrony konserwatorskiej w strefie „Wo”.

Projekt, zgodnie z przepisami ustawy: Prawo Budowlane, wymaga zgłoszenia lub uzyskania w Wydziale Architektury tut. urzędu pozwolenia na budowę.

W przypadku konieczności dodatkowych prac i zmian istniejącej substancji, nie objętych niniejszym uzgodnieniem, a wynikłych w trakcie realizacji inwestycji, wszelkie zmiany należy poprzedzać uzgodnieniami konserwatorskimi czynionymi na bieżąco i dokumentować pisemnie, włączając protokoły i notatki z ustaleń do akt sprawy.

KIEROWNICZKA
ZBIORÓW DOKUMENTACYJNYCH

Aleksandra Rybnicka

Otrzymują:

1. Adresat.

MKZ: a/a

Do wiadomości:

1. Śląski Wojewódzki Konserwator Zabytków w Katowicach,
2. Wydział Architektury, Referat Budownictwa, w miejscu,
3. Zakład Gospodarki Mieszkaniowej, ul. Kościuszki 17, 44-200 Rybnik .